

# Effektutvärdering av insatser för unga med aktivitetsersättning

## Slutrapport

# Uppdraget

- Effekterna av Supported Employment för övergång i arbete
- Insatsernas innehåll – Öppna upp den ”svarta lådan”
- Kostnadseffektivitet

*Särskilt följa gruppen unga med aktivitetsersättning som beviljats daglig verksamhet enligt LSS*

# Sammanfattning

- Rekrytering av deltagare och randomisering till de tre insatserna, nov 2014 - dec 2015
- Inledningsvis 20 kommuner, utökades sedan till 25.
- Totalt deltog 1 063 individer i utvärderingen
- Slumpas till en av tre stöd till arbete:
  - Förstärkta samarbetet
  - Supported Employment
  - Case Management
- Arbetet i insatserna fortsatte sedan till slutet av 2016

# Sammanfattning forts.

- Supported Employment har högst andel i arbete
- Majoriteten av deltagarna är kvar i aktivitet
- Effekterna lika stora för deltagare från daglig verksamhet.
- Mer utförlig information i bilagor:
  - Bilaga 1: Forskningsdesign
  - Bilaga 2: Deltagarnas upplevelser
  - Bilaga 3: Genomförande
  - Bilaga 4: Teknisk rapport
  - Bilaga 5: Tabeller

# Innehåll

Den fortsatta presentationen är upplagd enligt följande:

- Studiedesign och rekrytering av deltagare
- Studiepopulation och generaliserbarhet
- Insatserna
- Deltagarnas upplevelser
- Resultat och kostnadseffektivitet
- Slutsatser

# Projektets datainsamling

## Kvalitativ del

- Deltagarenkät
- Enkät till medarbetare
- Intervjuer
  - Deltagare
  - Medarbetare
- Utökade anteckningar

## Vad vi vill mäta

Utfall till arbete och utbildning

Kostnads-effektivitet

Kunskap om insatserna

## Kvantitativ del

- Registerdata från AF, FK, SCB m.m.
- Lottningsenkät
- Info om deltagarna
- Avslutsenkät
- Tidredovisningar

# Rekrytering av deltagare

- Huvudsakligen FK som identifierade potentiella deltagare
- Förutsättningen för att delta: individen bedömdes kunna tillgodogöra sig arbetslivsinriktad rehabilitering samt vill ha stöd med aktiviteter för att få arbete
- Ingången till effektutvärdering var gemensam kartläggning, AF/FK tar gemensamt beslut om individen ska tillfrågas.
- De som tackade ja till att delta och skrev på ett samtycke, informerades sedan om den insats de randomiserats till

# Studiepopulation

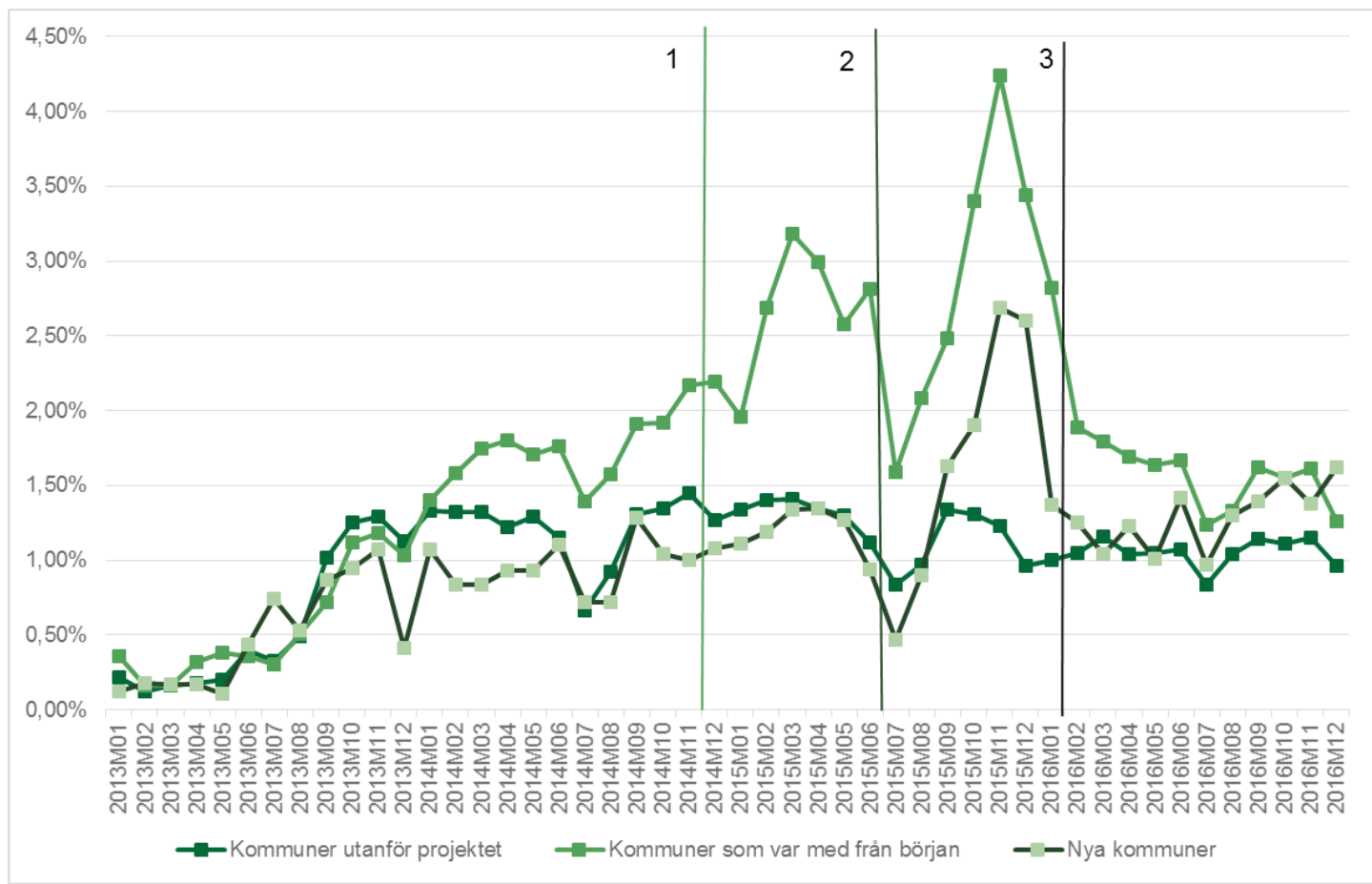
	Alla unga med AE (1)	Unga med AE inom det Förstärkta samarbetet (2)	Vår studiepopulation (3)
Ålder	24.9	25.3	24.8
Kvinna (0,1)	0.47	0.48	0.48
Utlandsfödd (0,1)	0.10	0.08	0.09
Barn (0,1)	0.11	0.14	0.13
Gymnasial utbildning (0,1)	0,46	0.51	0,49
Beslut om LSS	0.47	0.26	0.30
Daglig verksamhet	0.39	0.16	0.21
Särskilt boendestöd	0.17	0.06	0.09
<i>Diagnoser</i>			
Beteendestörningar (F90-98) – till exempel ADHD	0.11	0.16	0.17
Störningar av psykisk utveckling (F80-89) – till exempel autism	0.24	0.24	0.19
Psykisk utvecklingsstörning (F70-79) – till exempel utvecklingsstörning	0.18	0.14	0.18
Ångest- och stressyndrom (F40-48) – till exempel utmattningssyndrom	0.08	0.11	0.11
Förstämningssyndrom (F30-39) – till exempel bipolaritet	0.06	0.07	0.09
<i>Antal individer</i>	36 871**	1295***	1 063



# Generaliserbarhet

- Vår bedömning är att effektutvärderingens resultat gäller för den andel av gruppen unga med aktivitetsersättning som vanligtvis flödar in i det förstärkta samarbetet.
- Effektutvärderingens fokus på ett bredare intag av deltagare till effektutvärderingen tyder på att resultaten dessutom är generaliserbara till en större andel av gruppen unga med aktivitetsersättning.

# Inflöde Gemensam kartläggning



# Insatserna

- **Förstärkta samarbetet (FS)**, utvärderingens referensgrupp, där deltagarna erbjöds individuellt anpassade insatser inom det förstärkta samarbetets ordinarie utbud.
- **Supported Employment (SE)**, där deltagarna erbjöds stöd enligt modellen ”place then train” av en SIUS-konsulent från Arbetsförmedlingen.
- **Case Management (CM)**, deltagarna erbjöds likt referensgruppen insatser i det förstärkta samarbetet men fick dessutom stöd av en case manager från kommunen.

# Insatsernas innehåll

**Tabell 7. Skillnader mellan insatserna**

---

	<b>Hypoteser</b>
<b>Personaltäthet</b>	CM, SE > FS
<b>Arbetsfokus</b>	SE > FS > CM
<b>Fokus på flera livsområden</b>	CM > SE, FS
<b>Deltagarens inflytande</b>	CM > SE, FS

# Insatsernas innehåll

**Tabell 7. Skillnader mellan insatserna**

	<b>Hypoteser</b>	<b>Utfall</b>	<b>Överensstämmelse</b>
<b>Personaltäthet</b>	CM, SE > FS	CM > SE > FS	Ja, med viss modifikation
<b>Arbetsfokus</b>	SE > FS > CM	SE > FS > CM	Ja
<b>Fokus på flera livsområden</b>	CM > SE, FS	CM > SE, FS	Ja
<b>Deltagarens inflytande</b>	CM > SE, FS	CM > SE > FS	Ja, med viss modifikation

# Deltagarnas upplevelser

- Deltagarna är nöjda med insatserna
  - Bemötandet från stödpersoner
  - Arbete
  - Delaktighet
- Otydligt regelverk vid varierande arbetsförmåga
- Deltagare som närmar sig 30 år
- Personalomsättning

# Effektutvärderingen

# Randomiseringen lyckades

De tre insatsgrupperna är balanserade på observerbara variabler

	FS	SE	CM
Ålder i år	24.7	25.00	24.8
Andel kvinnor	0.45	0.51	0.47
Andel som har barn	0.15	0.12	0.13
Andel utlandsfödda	0.09	0.08	0.11
Andelen storstad <sup>1</sup>	0.66	0.69	0.65
Andel med minst gymnasium	0.45	0.45	0.41
Andel med LSS	0.31	0.26	0.32
Andel med daglig verksamhet	0.25	0.23	0.27
Andel med arbetslivserfarenhet	0.19	0.15	0.16
Andel med arbetslivserfarenhet från daglig verksamhet	0.19	0.17	0.20
Antal problemområden	1,8	1,9	1,8
<i>Diagnoser (andelar)</i>			
Beteendestörningar (F90-98) – till exempel ADHD	0.16	0.19	0.16
Störningar av psykisk utveckling (F80-89) – till exempel autism	0.24	0.20	0.17
Psykisk utvecklingsstörning (F70-79) – till exempel utvecklingsstörning	0.20	0.17	0.17
Ångest- och stressyndrom (F40-48) – till exempel utmattningssyndrom	0.09	0.09	0.14
Förstämmningssyndrom (F30-39) – till exempel bipolaritet	0.09	0.09	0.09
– Övriga diagnoser	0.23	0.26	0.27
<i>Antal deltagare</i>	301	370	392

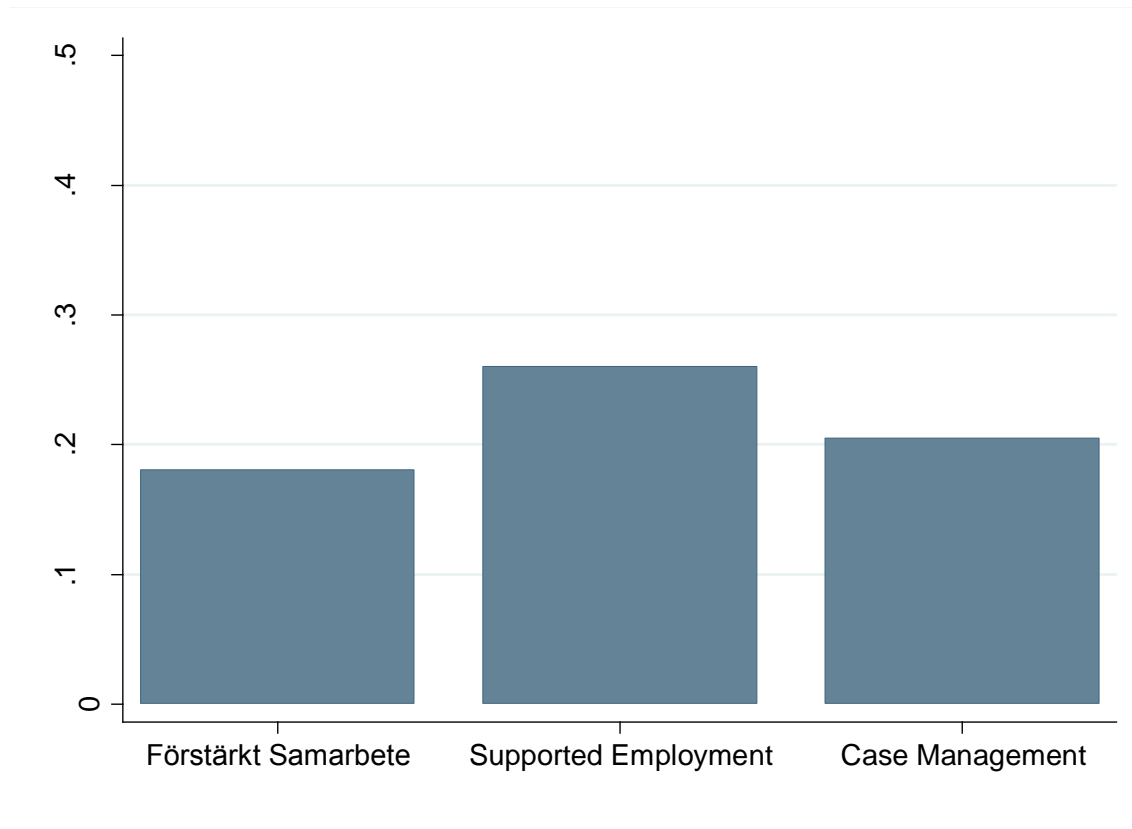


# Definition av utfall

I huvudanalysen utgörs ett positivt utfall av följande:

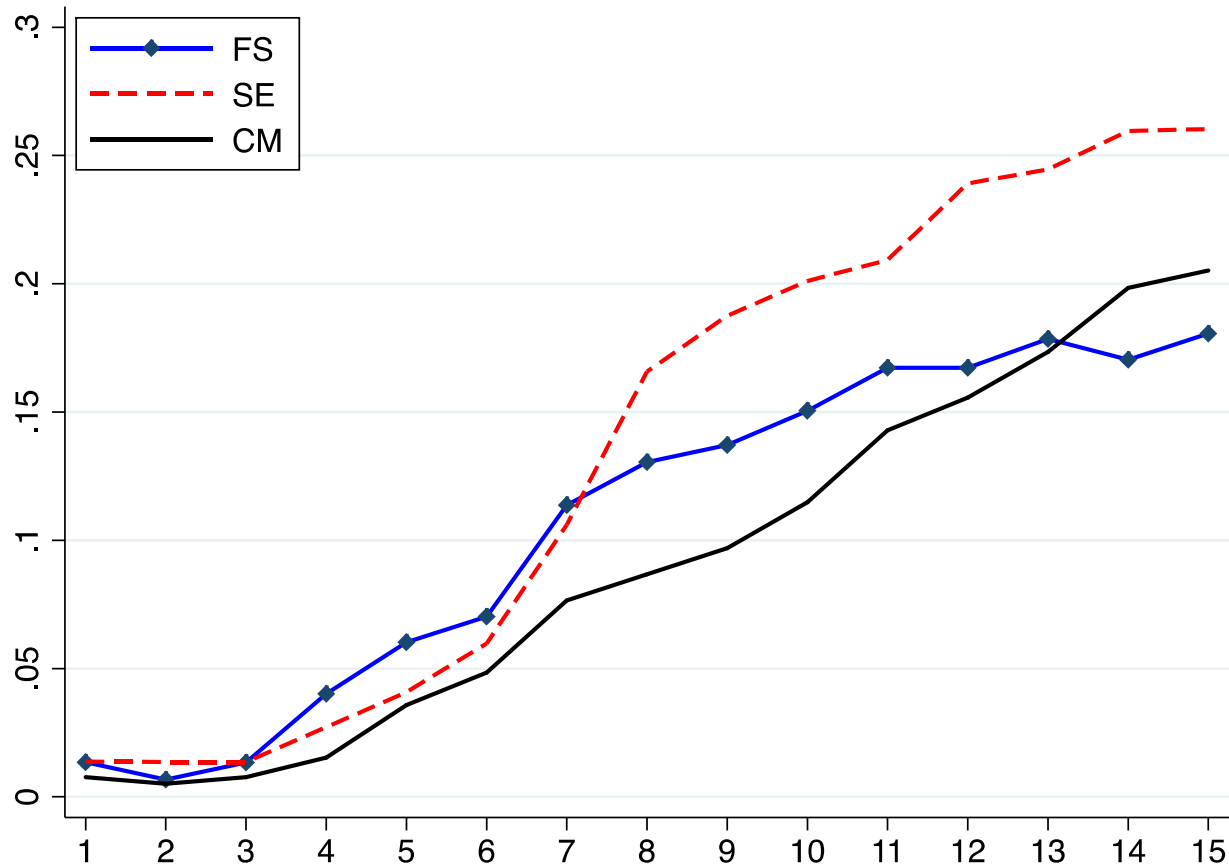
- Icke-subventionerat reguljärt
- Subventionerat reguljärt arbete
- Skyddat arbete (här ingår i första hand arbete vid Samhall AB)
- Reguljär utbildning

# Resultat - 15 månaders uppföljning



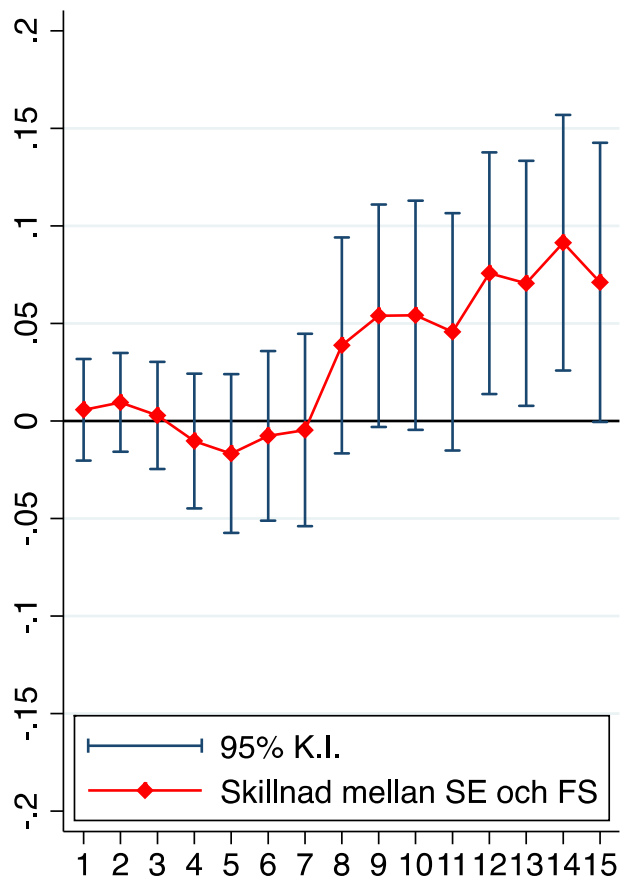
# Resultat – månad för månad

## Utflöde till arbete



# Resultat

Utfall till arbete – signifikanta skillnader?



# Resultat – utfall till arbete

## Andelarna för respektive utfall vid månad 15, separat för SE, CM och FS

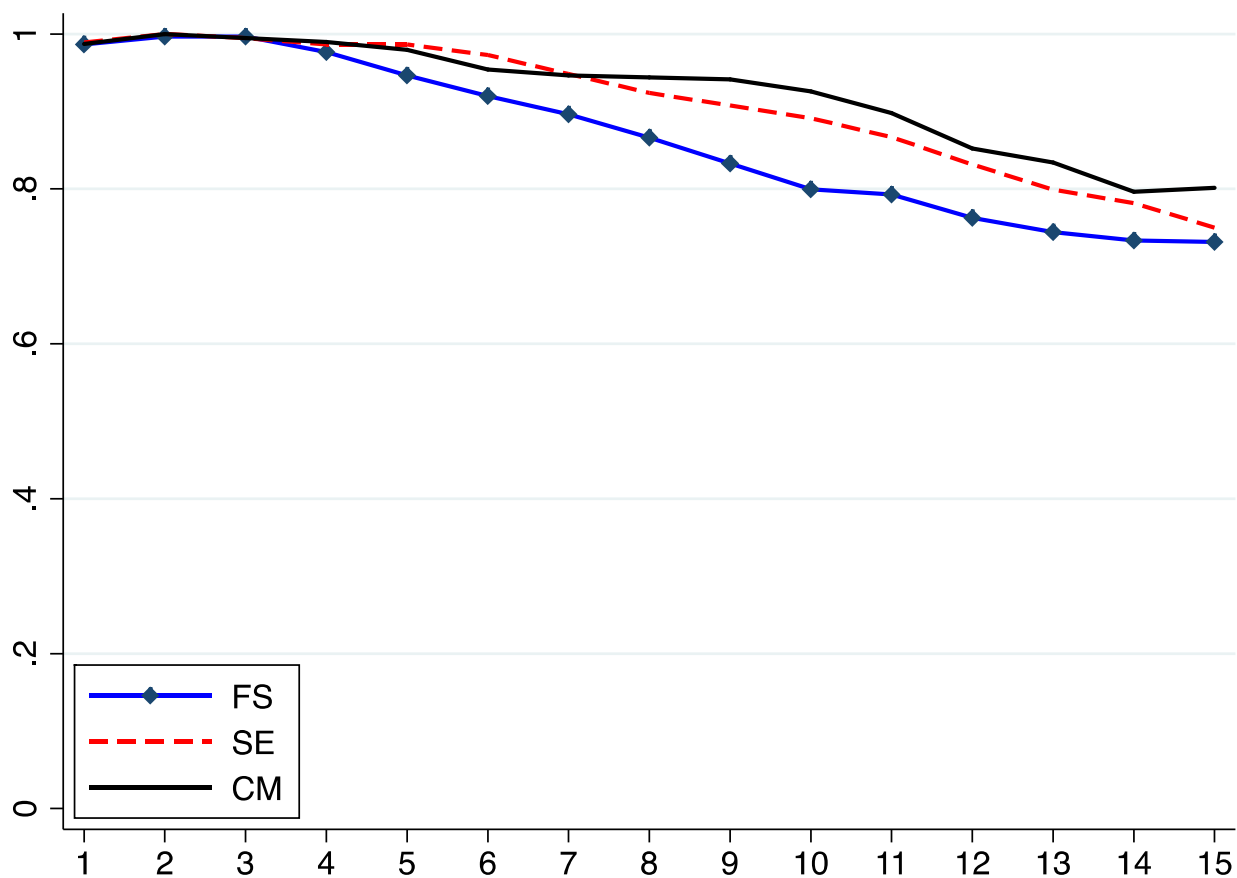
\* (\*\*) innebär statistiskt signifikant på 10 (5) procent signifikansnivå. – betyder insignifikanta skillnader.

	FS	SE	CM	(2)-(1)	(3)-(1)
1. Icke-subventionerat arbete	0.019	0.017	0.019	-	-
2. Subventionerat arbete	0.125	0.202	0.144	**	-
- Utvecklingsanställning	0.111	0.130	0.112	-	-
- Trygghetsanställning	0.000	0.024	0.006	**	-
- Lönebidrag	0.010	0.034	0.013	**	-
- Övriga subventionerade arbeten	0.005	0.014	0.013	-	-
3. Skyddade arbeten	0.005	0.010	0.013	-	-
4. Reguljär utbildning	0.032	0.031	0.029	-	-
Arbete 1+2+3+4	0.181	0.260	0.205	**	-

☐ Här ingår arbeten i Samhall AB och inom Offentligt skyddat arbete (OSA)

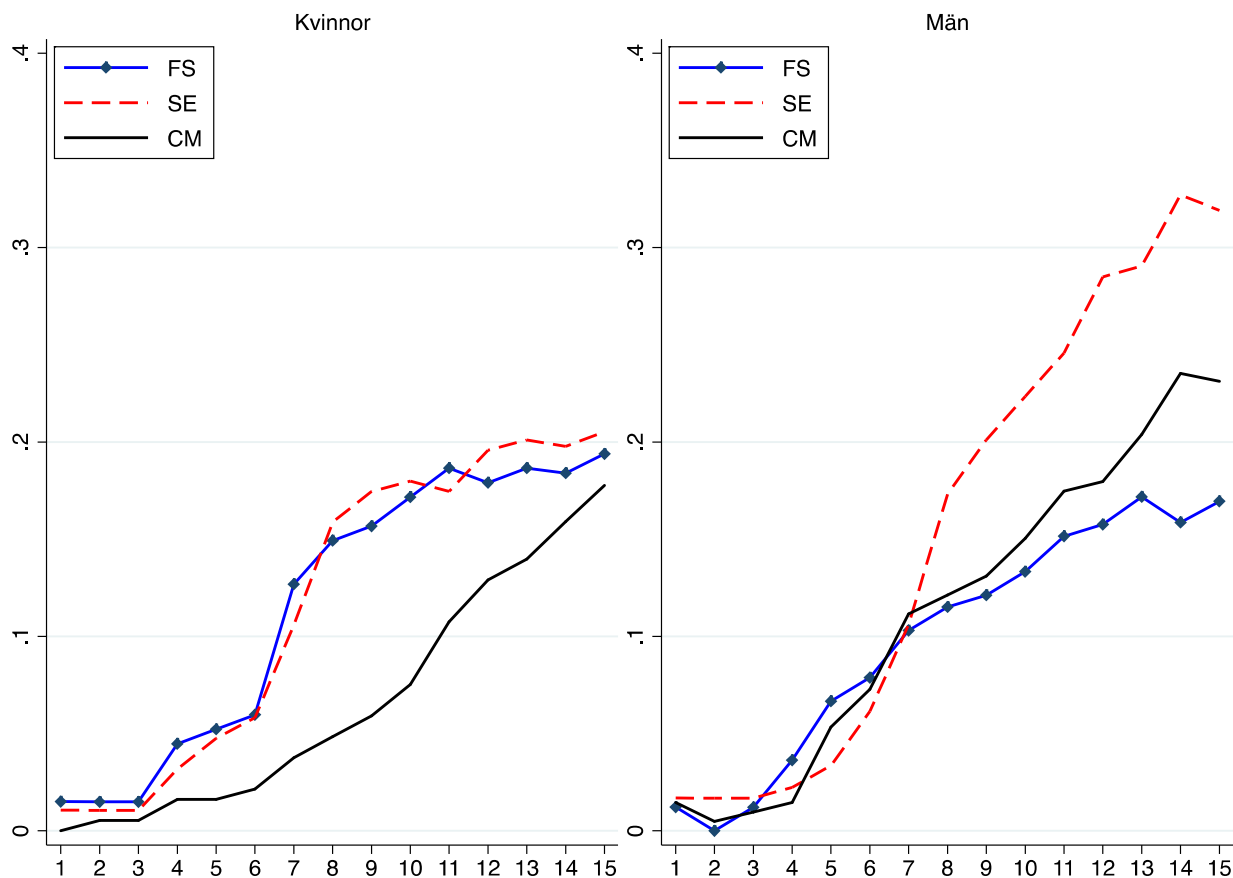
# Resultat – kvar i aktivitet eller arbete

## Kvar i aktivitet eller arbete



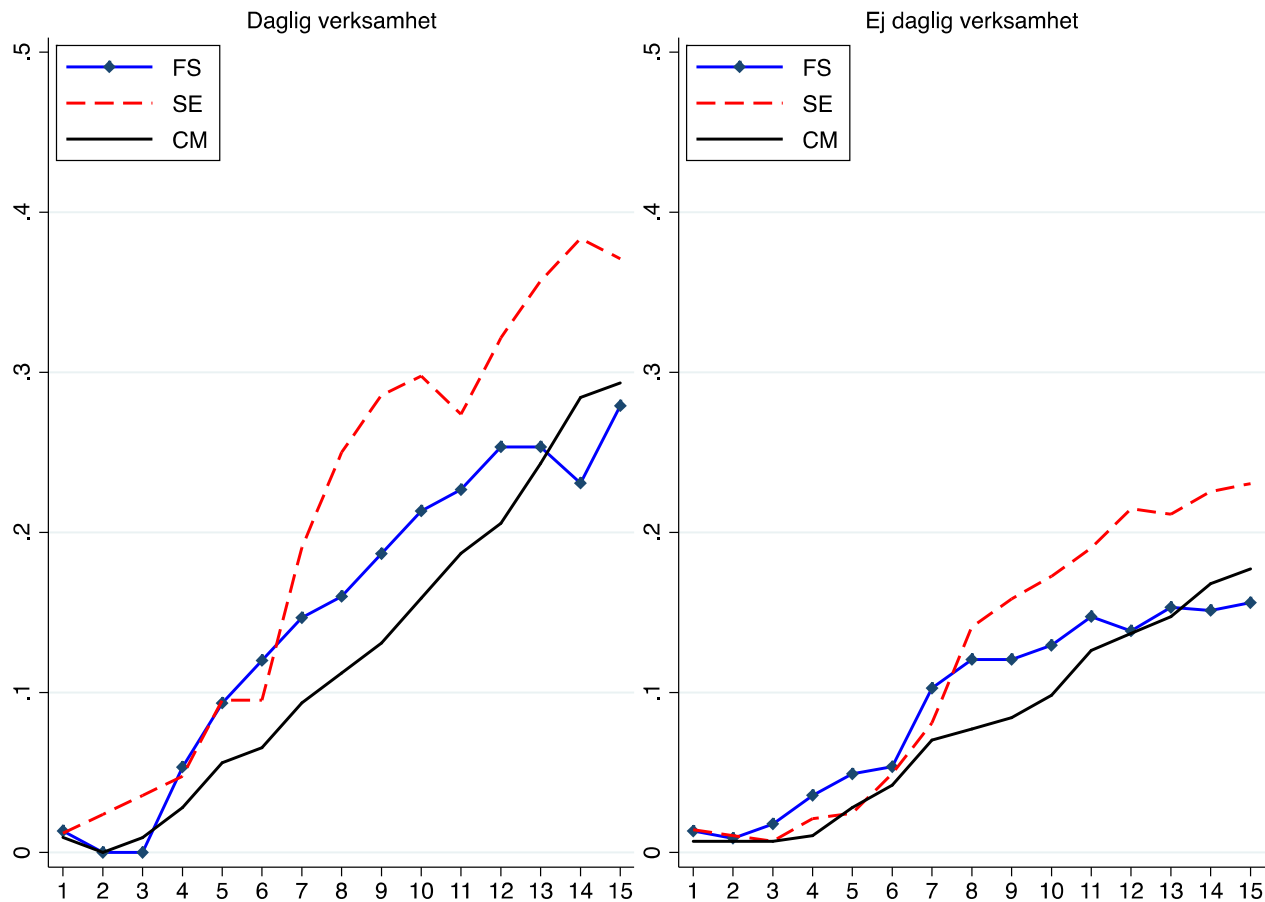
# Resultat – utfall till arbete

## Effektskillnader mellan män och kvinnor



# Resultat – utfall till arbete

## Effekter för deltagare med daglig verksamhet





# Kostnadseffektivitet

- Beräkningarna görs utifrån ett samhällsekonomiskt perspektiv där värdet av deltagarnas ökade sysselsättning jämförs med kostnaden för insatserna.
- Deltagarnas sysselsättning värderas till värdet av den extra produktion som skapades. Kostnader hämtas från tidsrapportering, ekonomisystem o s v.
- Sammantaget visade kostnadseffektivitetskalkylen att SE var förknippad med både högre intäkter och högre kostnader i jämförelse med FS.
- SE-insatsen blir kostnadseffektiv i jämförelse med FS-insatsen om skillnaden består i drygt nio månader efter insats

# Kostnadseffektivitet

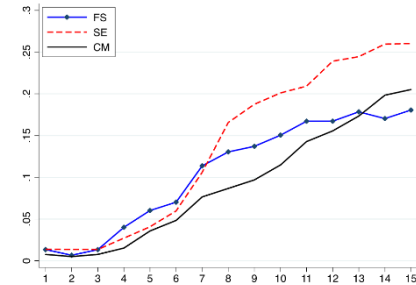
## Insatsernas kostnader

Totala kostnader per deltagare:	FS	SE	CM
Personalkostnader	3 728	9 664	13 929
Insatser (inkl kompletterande aktörer)	3 924	926	862
Personligt biträde	8 472	10 785	7 091
Specialister	1 933	521	660
Arbetshjälpmedel	111	700	438
<b>Total:</b>	<b>18 168</b>	<b>22 596</b>	<b>22 979</b>

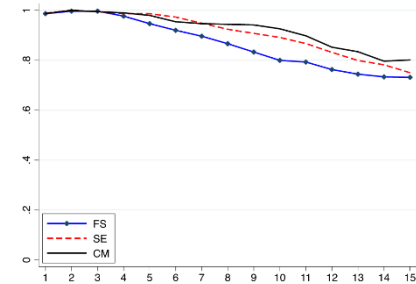
Not: Redovisade belopp är i kronor.

# Slutsatser

- SE var bäst på att få deltagare i arbete



- Majoriteten av deltagarna befinner sig i arbete eller är kvar i aktivitet hos AF



- SE är kostnadseffektiv om resultatet håller 9 månader
- Deltagarna är nöjda med alla tre insatserna

# Erfarenheter att bygga vidare på – fler har fått tillgång till insatser

- Parterna diskuterar nu tillsammans målgruppen och arbetslivsinriktad rehabilitering mer frekvent – systematisk genomgång av ärenden
- Parterna närmar sig varandras bedömningar om vem som kan vara aktuell för arbetslivsinriktad rehabilitering
- De gemensamma diskussionerna har ofta resulterat i en bredare urval av vem som kan vara aktuell

# Citat projektmedarbetare

*”Mot slutet av projektet togs deltagare med som inte varit så ”givna” att ha förmåga att delta i en arbetslivsinriktad rehabilitering. Många klarade det dock bra vilket gett mig insikt om att vi bör erbjuda arbetslivsinriktad rehabilitering oftare än vi gör”.*

# Erfarenheter att bygga vidare på – Samverkan Af, FK och kommunen

- Lokala nätverk
- Förbättrad samverkan mellan alla parter
- Gemensamt förhållningssätt

# Citat projektmedarbetare – Vad kommer du att minnas?

*”Att vi har påverkat och förändrat många människors liv, det är något jag tar med mig både i rollen som kontaktperson och som SIUS.*

*Det här är en grupp människor som vi inte tidigare jobbat med på detta sätt och omfattning och som tidigare inte fått en chans att komma ut på arbetsmarknaden. Vi har lyckats få ut ganska många i arbete och de har hittat en plats i livet och samhället. De har fått en positiv utveckling som de annars inte skulle ha fått.”*