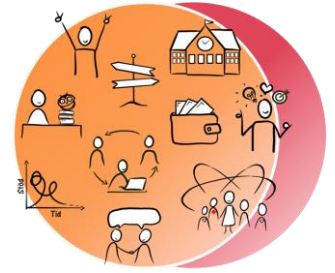




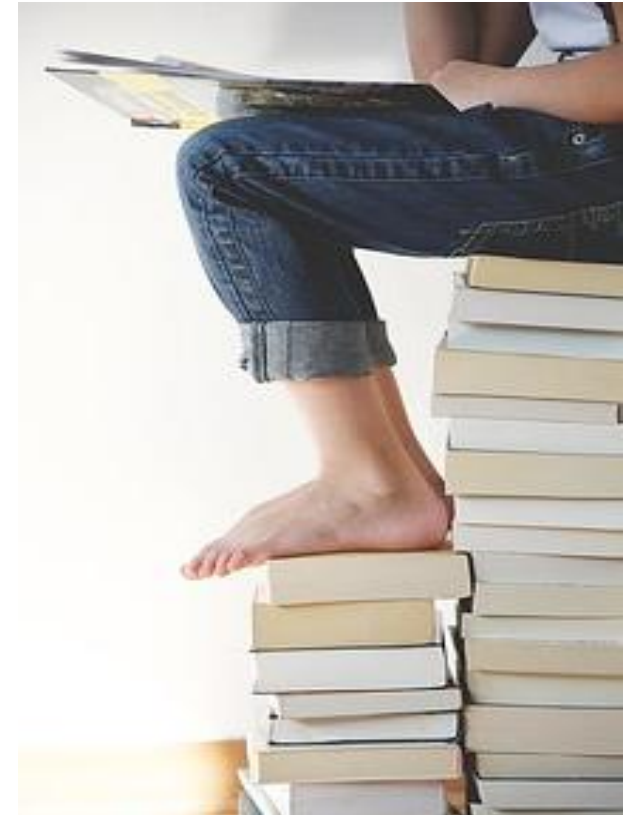
# Bakgrund

- I gruppen 18 - 24 år har den psykiska ohälsan ökat.
- Personer med svårare psykisk ohälsa i åldern 18 - 24 år har lägre utbildningsnivå i vuxen ålder (OECD, 2015).
- Unga vuxna med kortare utbildning - mycket sämre förutsättningar att etablera sig på arbetsmarknaden än jämnåriga med längre utbildningar (Socialstyrelsen, 2013, OECD, 2015)
- Studier har visat att hög arbetslöshet bland unga vuxna 21 - 25 år innebär ökad risk för psykisk ohälsa senare i livet (Hammarström & Ahlgren, 2019)

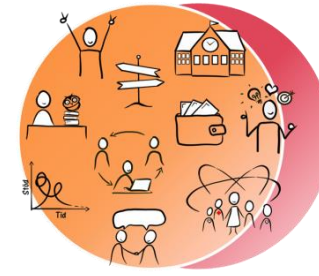


# Bakgrund...

- Utbildning ger större möjligheter till delaktighet i samhället och att utöva demokratiska rättigheter
- Trots att unga vuxna med psykisk ohälsa visat sig lämna skolan tidigt (OECD, 2015) saknar många utbildningar tjänster/stöd som fungerar för dessa studenter (Knis-Matthews et al., 2007).



# Stöd för stöd till utbildning



**FN:s konvention om rättigheter för personer med funktionsnedsättning**  
(Ds 2008:23, artikel 24)

...säkerställa att personer med funktionsnedsättning får tillgång till allmän högre utbildning, [...] och livslångt lärande [...] på samma villkor som andra.

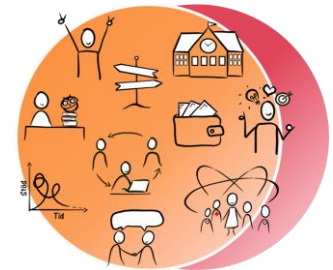
**Diskrimineringslag (2008:567)**

...utbildningsanordnaren ska [...] bedriva ett målinriktat arbete för att aktivt främja lika rättigheter och möjligheter oavsett [...] funktionshinder för studenter och sökande till utbildningen.

# Stöd för stöd till utbildning

## Socialtjänstlagen (2001:453)

Socialnämnden skall verka för att människor som av fysiska, psykiska eller andra skäl möter betydande svårigheter i sin livsföring får möjlighet **att delta i samhällets gemenskap och att leva som andra** (5 kap 7 §)







# Vision Återhämtning

”Återhämtning beskrivs som en djupt personlig, **unik process** av att ändra sina attityder, värderingar, känslor, mål, förmågor eller **roller**. Det är ett sätt att leva ett tillfredställande, hoppfullt och bidragande liv även med de begränsningar som orsakats av sjukdom. Återhämtningen involverar utvecklandet av en ny mening när man växer bortom det psykiska lidandets katastrof” (Anthony, 1993)

# Bakgrund...

- Stöd vid psykisk ohälsa – stort fokus på arbete
  - Arbetslinjen dominerar
  - Arbetsmarknadsåtgärder, Supported Employment (SE), Individual Placement and Support (IPS),
  - **Stark evidens för SE och IPS**
- Men, samtidigt hårdnande arbetsmarknad ställer allt högre krav på flexibilitet, produktivitet och **formell utbildning**
- Studier har visat att av de studenter med psykisk ohälsa som valt att hoppa av skolan **vill över hälften återuppta sina studier** med mål att utveckla färdigheter, öka sina möjligheter att få ett arbete och stärka sin personliga utveckling (Corrigan et al. 2008; Knis-Matthews et al. 2007).





# Stark evidens för Supported Employment/IPS, men...

- Psykisk ohälsa uppträder ofta i ung ålder då man ännu inte hunnit etablera sig på arbetsmarknaden, utvecklat någon arbetsroll eller tagit del av eftergymnasiala studier...
- I takt med att arbetsmarknaden ställer högre krav på utbildning och kompetens har forskning börjat rikta uppmärksamheten på:  
Behov av specifikt stöd inriktat på **karriärmöjligheter** och högre utbildning för att främja en mer långvarig etablering på arbetsmarknaden.



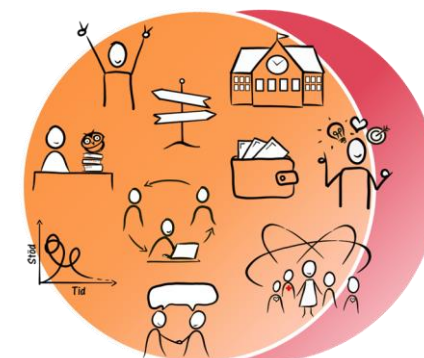
# Stöd till studier och arbetsliv med metoden Supported Education, SEd



SEd är en metod som syftar till att nå framgång i olika utbildningssammanhang och akademiska miljöer.

Metoden inriktar sig på stöd till unga vuxna i beslut och val kring karriärmöjligheter genom att erbjuda:

- specifik sakkunskap,
- konkret stöd
- samordning med psykiatrisk vård och omsorg.



# Skiftet i synsätt

## IPS (Individuell placering och stöd)/Supported Employment...

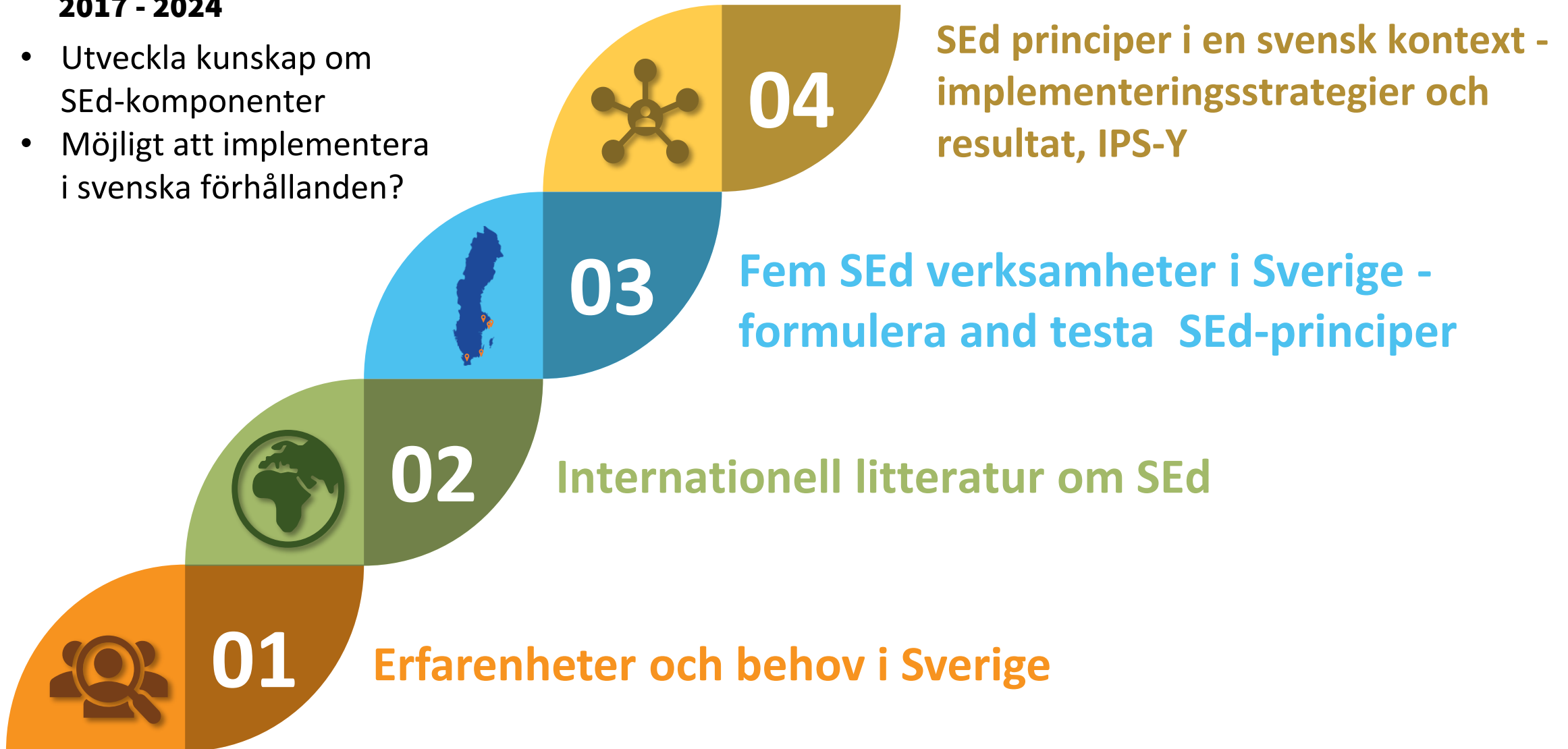
- Från "Train then Place" till "Place then Train", d.v.s. **först** hjälpa personen att hitta en arbetsplats som denne **vill** jobba på, **sedan** träna och coacha i det som behövs – stödet ska vara konkret, strukturerat och tydligt.

# Vad sägs i de nationella riktlinjerna om Supported education (SEd)?

- Supported education bygger på samma principer som supported employment, men syftet är i detta fall att stödja individer som vill studera. Många insjuknar i psykossjukdom (psykisk ohälsa) som unga vuxna, och ofta är stöd till studier en naturlig väg att gå. **Det kan ge ett mer långsiktigt perspektiv på individens karriär och bidra till ett hållbart arbetsliv.** För denna åtgärd behövs samverkan med utbildningsanordnare, till exempel kommunal vuxenutbildning och högskolor (Nationella riktlinjer 2018).
- Enligt Socialstyrelsens rekommendation - FoU

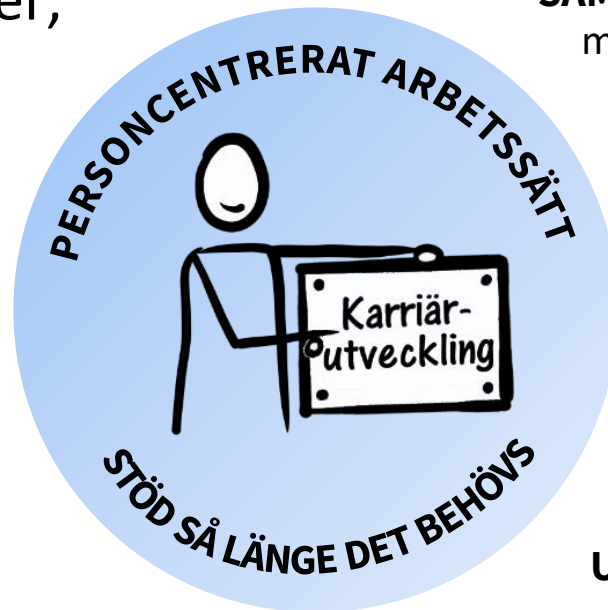
**2017 - 2024**

- Utveckla kunskap om SEd-komponenter
- Möjligt att implementera i svenska förhållanden?



# Internationell litteratur 2000 - 2020

- Stor variation av olika SEd-modeller
- Utgår från en rad olika aktörer, olika målgrupper
- Anpassad utifrån lokala behov och förutsättningar
- Ofta integrerat med IPS – karriär, recovery



## **SAMVERKA/SAMARBETA**

med skola, vård/omsorg och andra viktiga aktörer

## **ANPASSA**

Individuella, sociala och akademiska anpassningar

## **BEFINTLIGA RESURSER**

Utveckla, använda och stödja befintliga resurser

## **FOKUS PÅ MILJÖ**

Fokus på fysisk och social miljö

## **UTVECKLA FÄRDIGHETER**

Utveckla individuella, sociala och akademiska färdigheter

# Erfarenheter och behov i Sverige



Sex olika platser i Sverige

10 grupp- och 2 individuella intervjuer - 57 deltagare (studenter med erfarenhet av psykisk ohälsa, representanter från psykiatri, socialpsykiatri, socialtjänst, skola, arbetsförmedlingen, samordningsförbund, brukarorganisationer)

Utöver individanpassat stöd avseende psykisk hälsa och akademiska färdigheter:

- Ekonomiska utmaningar
- Studiemiljö, struktur
- Socialt sammanhang, roll som student
- Kunskap om psykisk ohälsa, behov, anpassning och stöd i skolan
- Långsiktighet vad gäller studie- och arbetsmål – karriär, flexibilitet

SDR

Lövgren, Veronica, et al. (2020). Supported Education in a Swedish Context – Opportunities and Challenges for Developing Career-Oriented Support for Young Adults with Mental Health Problems. *Scandinavian Journal of Disability Research*, 22(1), pp. 1–11. DOI: <https://doi.org/10.16993/sjdr.648>

## RESEARCH

### Supported Education in a Swedish Context – Opportunities and Challenges for Developing Career-Oriented Support for Young Adults with Mental Health Problems

Veronica Lövgren<sup>1</sup>, Helene Hillborg<sup>2</sup>, Ulrika Bejerholm<sup>3</sup> and David Rosenberg<sup>1</sup>

<sup>1</sup> Umeå University, SE

<sup>2</sup> Sundsvall Hospital, Region Västernorrland, SE

<sup>3</sup> Lund University, SE

Corresponding author: Veronica Lövgren ([veronica.lovgren@umuse](mailto:veronica.lovgren@umuse))

Young adults experiencing mental health problems often need both individual support and educational accommodations to successfully complete their studies. Recent research also points to the need for career-related, educational services in a labor market that increasingly demands formal education or training. The aim of this study was to investigate the development of supported education services in Sweden, in relation to pursuing educational and vocational goals. Interviews were conducted with a broad sample of stakeholders who are currently developing supported education services, as well as young adults utilizing educational support.

The results suggest a number of key factors for accommodating the needs of these students which include, in addition to basic academic, mental health and individual supports, attention to economic challenges, social contexts and improved mental health literacy for educational actors. The results additionally substantiate the relevance of educational supports to long-term vocational goals when providing employment support services.

**Keywords:** supported education; IPS/SEd; career-related support; mental health problems

#### Introduction

Young adults experiencing mental health problems as well as a lack of opportunities to participate in community life as students and employees are more likely to end up in long-term marginalized situations and to require continuing support as adults (Bostedt, Hillborg & Rosenberg 2012; Lijeholm & Bejerholm 2019; Patel et al. 2007). A recent Nordic inquiry into employability of marginalized young adults cited education as the most important factor in improving chances for leaving the NEET (not in education, employment or training) group (Albaek et al. 2015). Studies show that for those who dropped out of school, more than half wanted to return in order to develop skills and to improve their job status, as well as to find opportunities for personal growth (Corrigan et al. 2008; Knis-Matthews et al. 2007). However, while support consisting of a variety of individual and systematic resources is essential for improving academic outcomes among students with mental health problems (Soydan 2010), many post-secondary institutions do not offer services readily available to these students (Knis-Matthews et al. 2007).

Supported Education (SEd) programs have been available since the mid-eighties and can produce increased vocational opportunities as well as build self-esteem among participants (Soydan 2010: 244). SEd is defined as the provision of individualized, practical support to assist people with mental health problems to achieve their educational goals (Rogers et al. 2010). SEd has been seen as 'a cousin' to Supported Employment and Individual Placement and Support (IPS). IPS is a manual-based vocational program targeted to individuals with psychiatric disabilities, and there is a large body of empirical evidence for its effectiveness (Bejerholm et al. 2015; Bond, Drake, & Becker 2008).

Recent research, however, questions the ability of IPS to contribute to sustainable participation in the labor market, and whether we must turn our attention to participation in education as an essential aspect of building long-term employability for people experiencing mental health problems (Manthey et al. 2012; Murphy, Mullen & Spagnolo 2005). This coincides with a widespread recognition that the labor market increasingly places higher demands for formal education. It has been suggested that Supported Employment models, such as IPS, may be most effective when linked to services that support young adults with educational goals, as educational achievements can contribute to

# Unga vuxna och behov av stöd...

- Unga vuxna är engagerade i en dynamisk, utforskande process som är åldersanpassad, vilket utmanar målbestämda rehabiliteringsinsatser
- Karriärutveckling främjas när man integrerar SEd i IPS verksamheter – Flexibilitet
- Arbete och studier är lika viktiga – långsiktigt perspektiv





# IPS - Manualbaserad, att bedöma programtrohet skapar förutsättningar för att skapa evidens

Åtta grundprinciper genomsyrar arbetssättet... T.ex.

- **Alla klienter som vill** arbeta är välkomna, oavsett psykiatrisk diagnos, symtom, arbetslivserfarenheter eller missbruksproblem
- Målet är den **öppna** arbetsmarknaden.
- Arbets sökandet börjar **så snart en klient har uttryckt en önskan** om att arbeta
- Arbets specialisten jobbar med att etablera **kontakt** med arbetsgivare
- **Klientens önskemål och intressen är utgångspunkt** i planering och val av lämpligt arbete
- **Insatsen är inte tidsbegränsad** – arbets specialisten fortsätter sitt arbete så länge klienten önskar stöd
- **Integrerat** med kliniska behandling och rehabilitering
- Ekonomisk **vägledning**

## Grundläggande principer för SEd – kortversionen (8 plus 2)

	<b>LÄMPLIGHET BASERAS PÅ INDIVIDENS VILJA ATT STUDERA</b>		<b>FOKUS PÅ DET REGULJÄRA UTBILDNINGSMILJÖN</b>
	<b>INTEGRERING/NÄRA SAMARBETE MED VÅRD- OCH STÖDKONTAKTER</b>		<b>EKONOMISK VÄGLEDNING OCH STÖD TIDIGT I PROCESSEN</b>
	<b>KARRIÄRPLANERING TIDIGT I PROCESSEN</b>		<b>ETABLERA KONTAKTER OCH TILLGÄNGLIGGÖRA RESURSER I UTBILDNINGSMILJÖER</b>
	<b>INDIVIDUELLT ANPASSAT STÖD SÅ LÄNGE OCH SÅ OFTA DET BEHÖVS</b>		<b>INTRESSE, VAL OCH PREFERENSER STYR INSATSER, FLEXIBILITET ARBETE/STUDIER</b>
	<b>STUDIEMILJÖ - PLATS OCH STRUKTUR FÖR STUDIER</b>		<b>SOCIALA SAMMANHANG UNDER STUDIETIDEN, STUDENTROLL</b>

# SEd-princip och exempel



## LÄMPLIGHET BASERAS PÅ INDIVIDENS VILJA ATT STUDERA

Verksamheten utesluter inte deltagare baserat på formella/icke-formella urvalskriterier/bedömningar som inte har med studieformalia att göra, som exempelvis krav på frihet från symptom eller uppfattad beredskap.

”Många gånger finns en uppfattning om att personer med psykisk ohälsa inte klarar av att studera eller arbeta. En sådan uppfattning kan också beskrivas som en fördom, vilket hindrar både individen och professionella att inse att det visst är möjligt.”

# SEd-princip och exempel



## Fokus på det reguljära utbildningsutbudet

SEd-specialisten stödjer individer att nå framgång inom det reguljära utbildningsutbudet - att trots psykisk ohälsa hitta sätt att slutföra sina studier

”Jag träffar ganska många som tror att de inte kan få stöd vid en reguljär utbildning och att de därför väljer något annat istället. Det är därför viktigt att vi är ute och informerar och är beredd att hålla igång lågan i väntan på utbildningsstart”

# Två SEd-principer



## INTEGRERING/NÄRA SAMARBETE MED VÅRD- OCH STÖDKONTAKTER

Studie-/arbetspecialisten ska ha god kommunikation och regelbundet samarbeta med relevanta aktörer för att samordna informera, tillgängliggöra och vid behov diskutera individens status i studiesammanhang



## ETABLERA KONTAKTER OCH TILLGÄNGLIGGÖRA RESURSER I UTBILDNINGSMILJÖER

Studie-/arbetspecialisten har ett nära samarbete med utbildningsanordnare och agerar som en länk mellan SEd-programmet och skolan (exempel på samarbetspartners är pedagoger, studievägledare och stöd till studenter med funktionsnedsättning)

# SEd-princip och exempel



## KARRIÄRPLANERING TIDIGT I PROCESSEN

Tidigt i stödprocessen inleds arbetet med att identifiera och dokumentera kortsiktiga och långsiktiga mål utifrån individens intressen, styrkor, ambitioner, tidigare erfarenheter och behov. Detta för att individen ska kunna lägga upp en plan för sina studier och framtida arbetsliv.

"Att tidigt börja visualisera sig själv som delaktig i samhällslivet kan vara en väg bortom den situation som individen har befunnit sig i. Det är vanligt att unga med psykisk ohälsa, men också omgivningen, tappat tron på att livet skulle kunna vara något annat än att vara fångad i sin ohälsa."

# SEd-princip och exempel



## SOCIALT SAMMANHANG UNDER STUDIETIDEN

### Bland annat studentroll

Att börja studera innebär för många att stå inför nya utmaningar [...] Studie-/arbetspecialisten ska tillsammans med individen identifiera och stödja eventuella utmaningar och behov som kommer med studentlivet och dess sociala sammanhang.

De som jag har som är ute i studier behöver nog mer stöd än de som är i arbete upplever jag. [...] Jag tror det är för att det är en annan aktivitet. Förenat med andra typer av krav. För det är individuellt. Om man går till ett jobb, klarar av arbetsuppgifterna, får den här samhörigheten, då fungerar det bra och man blir stärkt av det. Men i skolan ligger det ju mer ett personligt ansvar att man ska klara av sina studier och du ska kunna göra det hemma och du ska lämna in i tid och du ska följa planeringen. Det är annorlunda.



# STUDIEMILJÖ - PLATS OCH STRUKTUR FÖR STUDIER

## Exempel på aktiviteter inom en princip

Studier är i hög grad beroende av självständighet och möjlighet att fokusera i en för individen fungerande studiemiljö. Studie-/arbetspecialisten ger stöd att finna **fungerande studieplatser samt rutiner som främjar individens studier**

\* Utforska/identifiera tillgång till studieplatser – Det kan vara hemmavid, eller i "naturliga" miljöer som biblioteket respektive studierum i skolan men också en avskild plats på ett café.

Platsens lämplighet är avhängigt individens behov och möjligheter.

\* Utforska/identifiera behov av stöd för att skapa struktur – exempelvis gå igenom studieuppgifter, planera veckan, studieteknik, påminnelser, checka av med mera.

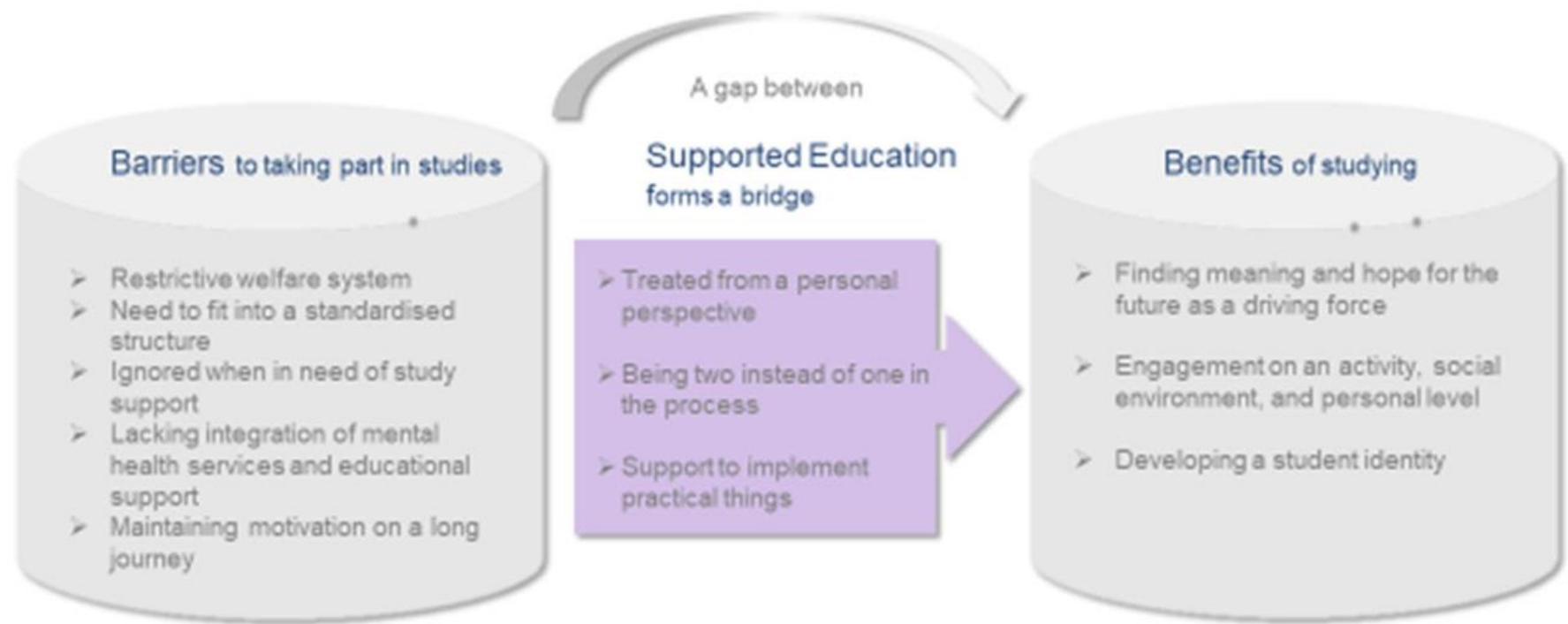


# The journey to my student identity... – Ulrika Liljeholm

J. Psychosoc. Rehabil. Ment. Health (2022) 9:203–219

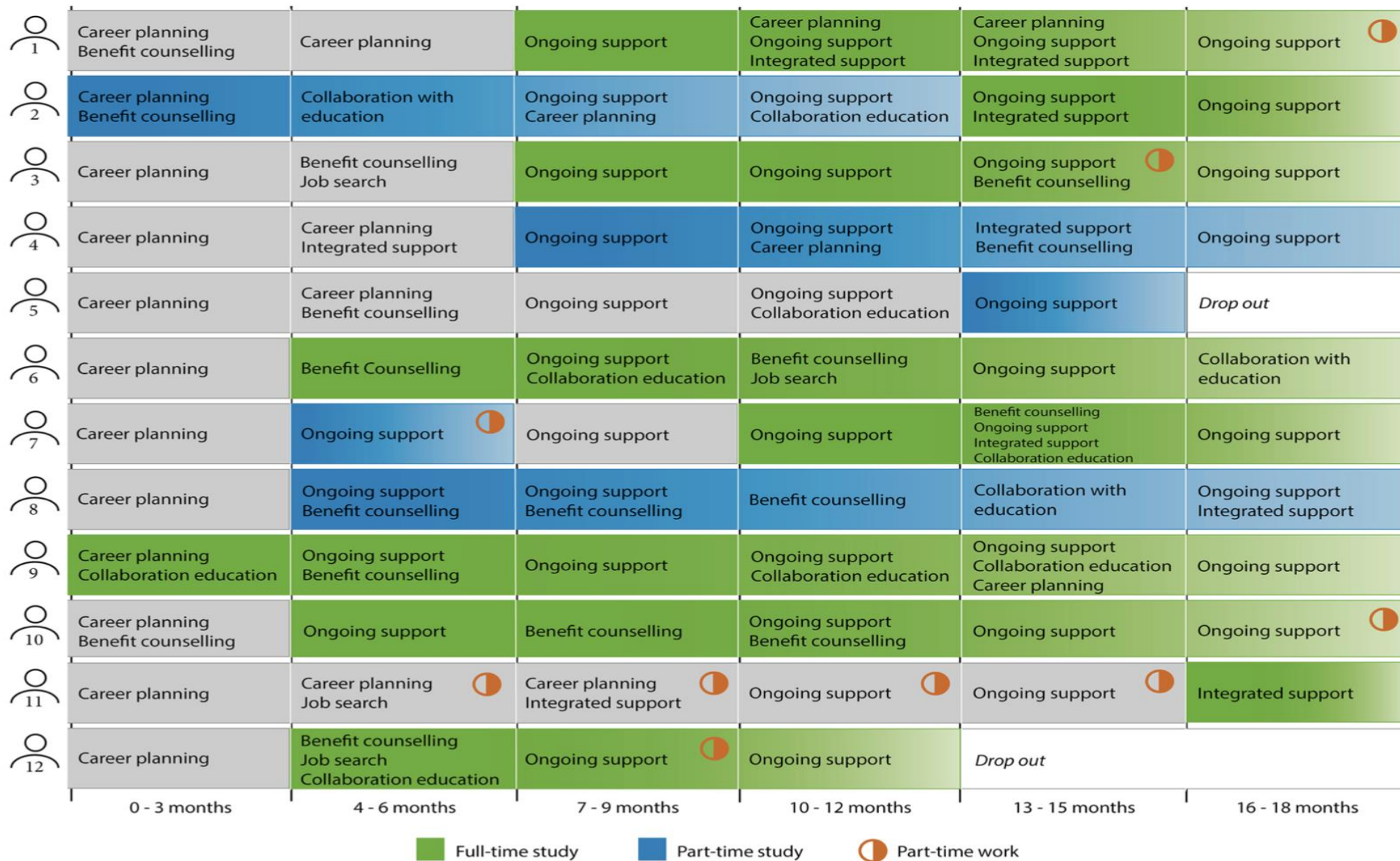
209

**Fig. 1** Study experiences among young adults participating in supported education services integrated with vocational and mental health services



Liljeholm, U. Argentzell, E., Hillborg, H., Lövgren, V., Rosenberg, D., & Bejerholm, U. (2022). The journey to my student identity: A Grounded theory study on supported education for young adults with mental health problems. *Journal of Psychosocial Rehabilitation and Mental Health*, 9, 203-219. <http://doi.org/10.1007/s40737-021-00253-5>

David Rosenberg, Umeå Universitet



**Fig. 1** Service users' transition and support process to engage in school and work

Forte – 2020-2024 Investera i unga vuxna med psykisk ohälsa – Karriärrelaterade resultat och ansvar i det svenska välfärdssystemet

## Testing IPS-Y in Sweden

### IPS-Y (IPS Fidelity Scale for Young Adults) (Version of 5-14-20)

#### General Instructions:

The IPS-Y (IPS Fidelity Scale for Young Adults) is a new 35-item scale. It has two components: **IPS-EMP** (25 employment items) and **IPS-Ed** (10 items – 9 education items and one new family contact item). **IPS-EMP** is adapted from the IPS-25 fidelity scale (Lebanon, NH: IPS Employment Center.)

Bond, G. R., Becker, D. R., Swanson, S. J., & Ellison, M. L. (2020). IPS-Y (IPS Fidelity Scale for Young Adults). Worcester, MA: University of Massachusetts Medical School, Transitions to Adulthood Center for Research and Lebanon, NH: IPS Employment Center (<https://ipsworks.org>)

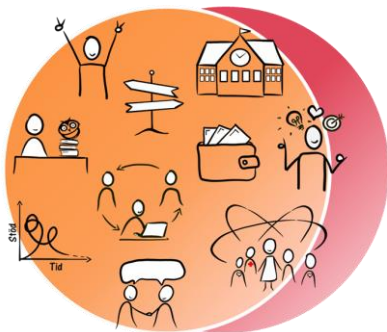
## IPS-Y Fidelity Scale for Young Adults

Sarah J. Swanson, Deborah R. Becker, Gary R. Bond, & Marsha L. Ellison



# IPS-Y på svenska....

Sammanlagd skattning av IPS-EMP programtrohetsskala (25 items) Plus....



## Sammanlagd skattning av IPS-Ed programtrohetsskala

Program-punkter	Beskrivning av programpunkter	Poäng
3b	IPS-specialisternas helhetsansvar (studier)	
10b	Verksamheten fokuserar på det reguljära utbildningsutbudet	
13b	Disclosure (studier)	
14b	Erfarenhetsbaserad bedömning av studieförmåga	
16b	Utforska möjliga karriärvägar i samhället	
16c	Sökande efter utbildningar/kurser är individuellt anpassat:	
21b	Reguljära utbildningsutbudet	
22b	Stöd och rådgivning vid finansiering av studier	
22c	Uppföljande stöd anpassat efter individens behov vid studier	
26	IPS-arbetsgruppen har kontakt med "icke-professionell" stödperson	
<b>Summa totalt:</b>		
<b>Medelvärde (summa totalt/10):</b>		

## Att utveckla kunskap om studiekontexten – nya utmaningar och kompetenser

- Rapid Placement/Snabb exponering i utbildningssammanhang (Timing, trauma, väcka intresse)
- Integrerad vård– unga vuxna kan ha otraditionella kontakter (vägledare, ungdomssocialarbetare, yrkesutbildning, etc.)
- Effekter – Studier tar längre tid än arbete för att visa en mätbar effekt (Ekonomisk och annat)
- Stigma and community – Unga vuxna och identitetsfrågor, sociala strukturer och miljöer
- Disclosure – komplext och kontinuerligt i utbildningssammanhang
- Follow-up – Timing och intensitet, studier är inte lika förutsägbara som arbete

# Hur påverkar IPS/SEd unga vuxna?



- Får ökad tillgång till studier och utbildning
- Kan öka andelen personer som får anställning

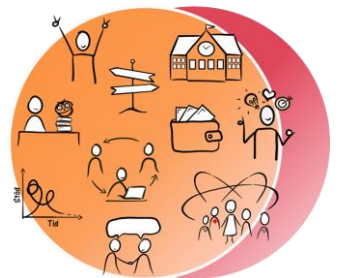
- Fler med egen försörjning
- Minskar stigma
- Påverkar självkänsla
- Ökad tillfredsställelse

Liljeholm, U., Hillborg, H., Lövgren, V., Rosenberg, D., Bejerholm, U. (2021). The journey to my student identity: A Grounded theory study on supported education for young adults with mental health problems. *Journal of Psychosocial Rehabilitation in Mental health*, <https://doi.org/10.1007/s40737-021-00253-5>;

Liljeholm, U., Hillborg, H., Argentzell, E., Lövgren, V., Rosenberg, D. & Bejerholm, U. Illustration of Supported Education processes among young adults with mental health problems: A single case study. (in progress)

# Utmnningar till hållbar implementering i Sverige

- "Eldsjälar" ... Centralt!, men hållbar?
- Projekt vs. Permanent ("Trappstegsmodellen" är kvar)
- Fragmentiserad, komplex organisatorisk ansvar (ekonomisk) med unga vuxna (utbildning, arbetsliv, social, psykisk hälsa)
- Effekter – arbetsliv, utbildning, hälsa?
- Kortsiktiga vs. långsiktig organisatorisk beredskap? Investering?



## Stöd i studier (Supported Education) - Principer, färdigheter och strategier för att utveckla integrerat karriärinriktat stöd till unga vuxna med psykisk ohälsa

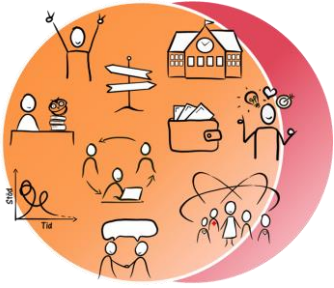
7.5 poäng, Distans, halvfart

- 1) Återhämtning och psykiatrisk rehabilitering
- 2) Delaktighet och inklusion - Om stöd till psykisk ohälsa i samhället
- 3) Supported Education – Principer och metoder
- 4) IPS - IPS/SEd – IPS-Y and stöd i studier till unga vuxna
- 5) Stöd i praktiken – strategier och exempel i ett Svensk kontext – IPS Nätverket
- 6) Implementing SEd – Möjligheter och hinder, Lokal tillämpning**

<https://www.umu.se/kompetensutveckla-genom-uppdragsutbildning/utbildningar/stod-i-studier-supported-education/>







# Investerar i unga vuxna med psykisk ohälsa – Supported education och IPS som ett karriärinriktat stöd till arbetsliv och studier

**Tack!** Ta gärna kontakt; [David.rosenberg@umu.se](mailto:David.rosenberg@umu.se)

Hillborg, H., Lövgren, V., Bejerholm, U., & Rosenberg, D. (2024). Supporting education with Ips: Advancing a career-oriented model for integrating work and study support for young adults in Sweden. *Psychiatric Rehabilitation Journal*, 47(1), 37.

Liljeholm, U., Hillborg, H., Argentzell, E., Lövgren, V., Rosenberg, D. & Bejerholm, U. (2023). The process of supporting careers for young adults with mental health problems: Case study of a supported education program. *Journal of Psychosocial Rehabilitation and Mental Health*. <https://doi.org/10.1007/s40737-023-00330-x>

Lövgren, V., Hillborg, H., Bejerholm, U. & Rosenberg, D. (2020). Supported education in a Swedish context – Opportunities and challenges for developing career-oriented support for young adults with mental health problems. *Scandinavian Journal of Disability Research*, 22(1), 1–11. DOI: <https://doi.org/10.16993/sjdr.648>

Hillborg, H., Lövgren, V., Bejerholm, U. & Rosenberg, D. (2021). Integrating interventions that can support a career-oriented recovery for young adults: Building on the supported education knowledge base. *Journal of Psychosocial Rehabilitation and Mental Health*, 8, 35–60. <https://doi.org/10.1007/s40737-020-00197-2>

Liljeholm, U., Argentzell, E., Hillborg, H., Lövgren, V., Rosenberg, D., & Bejerholm, U. (2022). The journey to my student identity: A Grounded theory study on supported education for young adults with mental health problems. *Journal of Psychosocial Rehabilitation and Mental Health*, 9, 203-219. <http://doi.org/10.1007/s40737-021-00253-5>



Umeå universitet



LUNDS  
UNIVERSITET

David Rosenberg, Umeå Universitet



Swedish Research Council for  
Health, Working Life and Welfare